



Ministerie van Infrastructuur en Milieu

Verkeersborden en Verkeersregels in Nederland



Colofon

Uitgave

Dit is een uitgave van het ministerie van Infrastructuur en Milieu en de regionale en provinciale organen verkeersveiligheid.

Voor informatie over deze publicatie en het bestellen van meer exemplaren belt u met publiekscommunicatie van het ministerie van Infrastructuur en Milieu, telefoon 0800 – 8051, of met de verkeersveiligheidsorganen in uw provincie:

Drenthe	Verkeers- en vervoersberaad	0592 – 36 54 70
Flevoland	Vervoerberaad	0320 – 26 55 66
Fryslân	ROF	058 – 292 59 25 / 058 – 292 53 54
Gelderland	ROVG	026 – 359 98 40
Groningen	Verkeer en Vervoerberaad	050 – 316 42 65
Limburg	ROV Limburg	043 – 389 77 66
Noord-Brabant	provincie Noord-Brabant	073 – 681 27 40
Noord-Holland	provincie Noord-Holland	023 – 514 31 43
Overijssel	ROVO	038 – 499 81 40
Utrecht	ROV Utrecht	030 – 258 33 80
Zeeland	ROV Zeeland	0118 – 63 12 17
Zuid-Holland	ROV Zuid-Holland	079 – 33 00 600

Initiatief

Ministerie van Infrastructuur en Milieu, Postbus 20901, 2500 EX Den Haag
en het Regionaal Orgaan voor de Verkeersveiligheid in Overijssel,
Postbus 48, 8000 AA Zwolle

Vormgeving en productie

Inpladi bv, Cuijk

Foto voorzijde

Herman Stöver fotografie, Ede

Maart 2011

Verkeersborden en Verkeersregels in Nederland

Inhoudsopgave

Wegenverkeerswet 1994 (WVW 1994)

1 Verkeersgedrag 6

1.1 Gedragsregels 6

Reglement verkeersregels en verkeerstekens 1990 (RVV 1990)

2 Verkeersregels 9

2.1 Plaats op de weg 9

2.2 Inhalen 12

2.3 Files 12

2.4 Oprijden van kruispunten 12

2.5 Verlenen van voorrang 13

2.5a Gedrag bij overwegen 13

2.6 Doorsnijden militaire colonnes en uitvaartstoeten van motorvoertuigen 13

2.7 Afslaan 14

2.8 Maximumsnelheid 14

2.9 Stilstaan 19

2.10 Parkeren 19

2.11 Het plaatsen van fietsen en bromfietsen 22

2.12 Signalen en herkenningstekens 22

2.13 Gebruik van lichten tijdens het rijden 24

2.14 Gebruik van lichten tijdens het stilstaan 28

2.15 Bijzondere lichten 28

2.16 Autosnelwegen en autowegen 31

2.17 Erven 32

2.18 Rotondes 32

2.19 Voetgangers 33

2.20 Voorrangsvoertuigen 33

2.21 Loslopend vee 34

- 2.22 In- en uitstappende passagiers 34
- 2.23 Slepen 34
- 2.24 Bijzondere manoeuvres 34
- 2.25 Onnodig geluid 35
- 2.26 Gevarendriehoek 36
- 2.26a Zitplaatsen 36
- 2.27 Autogordels en kinderbeveiligingssystemen 37
- 2.28 Helmen 42
- 2.30 Gebruik van mobiele telecommunicatieapparatuur 43
- 2.31 Vervoer van personen in of op aanhangwagens en in laadruimten 44

- 3 Verkeerstekens 46**
- 3.1 Algemene bepalingen 46
- 3.2 Verkeersborden 47
- 3.3 Verkeerslichten 48
- 3.4 Verkeerstekens op het wegdek 52

- 4 Aanwijzingen 54**
- 4.1 Verplichtingen weggebruikers 54
- 4.2 Rangorde aanwijzingen, verkeerstekens en verkeersregels 55

- 5 Bijzondere bepalingen ten behoeve van gehandicapten 56**
- 5.1 Uitzonderingen voor gehandicapten 56
- 5.2 Buiten Nederland afgegeven gehandicaptenparkeerkaarten 57

- 5a Tijdelijke verlaging maximumsnelheid in geval van verstoring olie-aanvoer 58**

- 5b Milieuzones 59**

Bijlagen

- 1 Verkeersborden met omschrijving 63
- 2 Aanwijzingen 74
- 3 Begripsbepalingen 75

1 Verkeersgedrag

1.1 Gedragsregels

Artikel 5

Het is een ieder verboden zich zodanig te gedragen dat gevaar op de weg wordt (kan worden) veroorzaakt of dat het verkeer op de weg wordt (kan worden) gehinderd.

Artikel 6

Het is een ieder die aan het verkeer deelneemt verboden zich zodanig te gedragen dat een aan zijn schuld te wijten verkeersongeval plaatsvindt waardoor een ander wordt gedood of waardoor een ander zwaar lichamenlijk letsel wordt toegebracht of zodanig lichamenlijk letsel dat daaruit tijdelijke ziekte of verhindering in de uitoefening van de normale bezigheden ontstaat.

Artikel 7

- 1 Het is degene die op de één of andere manier bij een verkeersongeval is betrokken, verboden de plaats van het ongeval te verlaten.
- 2 Deze plaats mag slechts worden verlaten wanneer:
 - a. behoorlijk de gelegenheid is gegeven de identiteit van de betrokkene vast te stellen;
 - b. behoorlijk de gelegenheid is gegeven de identiteit van het motorrijtuig vast te stellen;

- c. niemand, die bij dat ongeval letsel is toegebracht, in hulpeloze toestand wordt achtergelaten.

Artikel 8

- 1 Het is een ieder verboden een voertuig te besturen of als bestuurder te doen besturen, terwijl hij verkeert onder zodanige invloed van een stof, waarvan hij weet of redelijkerwijs moet weten, dat het gebruik daarvan – al dan niet in combinatie met het gebruik van een andere stof – de rijvaardigheid kan verminderen, dat hij niet tot behoorlijk besturen in staat moet worden geacht.
- 2 Het is een ieder verboden een voertuig te besturen of als bestuurder te doen besturen na zodanig gebruik van alcoholhoudende drank, dat:
 - a. het alcoholgehalte van zijn adem bij een onderzoek hoger blijkt te zijn dan tweehonderdtwintig microgram alcohol per liter uitgeademde lucht, dan wel
 - b. het alcoholgehalte van zijn bloed bij een onderzoek hoger blijkt te zijn dan een halve milligram alcohol per milliliter bloed.
- 3 In afwijking van het tweede lid is het de bestuurder van een motorrijtuig voor het besturen waarvan een rijbewijs is vereist, indien sedert de datum waarop aan hem voor de eerste maal een rijbewijs is afgegeven nog geen vijf jaren zijn verstreken en de eerste afgifte van het rijbewijs op of na 30 maart 2002 heeft plaatsgevonden, verboden dat motorrijtuig te besturen of als bestuurder te doen besturen na zodanig gebruik van alcoholhoudende drank, dat:
 - a. het alcoholgehalte van zijn adem bij een onder-

- zoek hoger blijkt te zijn dan 88 microgram alcohol per liter uitgeademde lucht, dan wel
- b. het alcoholgehalte van zijn bloed bij een onderzoek hoger blijkt te zijn dan 0,2 milligram per milliliter bloed.
- 4 In afwijking van het tweede lid is het de bestuurder van een motorrijtuig voor het besturen waarvan een rijbewijs is vereist, indien het voor het eerst afgegeven rijbewijs een rijbewijs betreft dat de bevoegdheid geeft tot het besturen van bromfietzen en dit rijbewijs is afgegeven aan een persoon die op het ogenblik van die afgifte de leeftijd van achttien jaren nog niet heeft bereikt, nog geen zeven jaar zijn verstreken, en de eerste afgifte van het rijbewijs op of na 30 maart 2002 heeft plaatsgevonden, verboden dat motorrijtuig te besturen of als bestuurder te doen besturen na zodanig gebruik van alcoholhoudende drank, dat:
- a. het alcoholgehalte van zijn adem bij een onderzoek hoger blijkt te zijn dan 88 microgram alcohol per liter uitgeademde lucht, dan wel
- b. het alcoholgehalte van zijn bloed bij een onderzoek hoger blijkt te zijn dan 0,2 milligram per milliliter bloed.
- 5 Het is verboden een motorrijtuig als bestuurder te doen besturen door een persoon waarvan men weet of redelijkerwijs moet weten dat deze verkeert in een toestand als in het eerste, tweede, derde of vierde lid is omschreven.
- 6 Voor de toepassing van het derde lid wordt onder een rijbewijs mede verstaan een rijbewijs, afgegeven door het daartoe bevoegde gezag buiten Nederland.

2 Verkeersregels

2.1 Plaats op de weg



Artikel 3 (artikel 1, 2, 2a en 2b in bijlage 3)

- 1 Bestuurders zijn verplicht zoveel mogelijk rechts te houden.
- 2 Fietsers mogen met zijn tweeën naast elkaar rijden. Dit geldt niet voor snorfietsers.

Artikel 4

- 1 Voetgangers gebruiken het trottoir of het voetpad.
- 2 Zij gebruiken het fietspad of het fiets/bromfietspad indien trottoir en voetpad ontbreken.
- 3 Zij gebruiken de berm of de uiterste zijde van de rijbaan, indien ook een fietspad of een fiets/bromfietspad ontbreekt.
- 4 In afwijking van het eerste en tweede lid gebruiken personen die zich verplaatsen met behulp van voorwerpen, niet zijnde voertuigen, het fietspad, het fiets/bromfietspad, het trottoir of het voetpad. Zij gebruiken de rijbaan indien een fietspad, een fiets/bromfietspad, een trottoir of een voetpad ontbreekt.

Artikel 5

- 1 Fietsers gebruiken het verplichte fietspad of het fiets/bromfietspad.
- 2 Zij gebruiken de rijbaan indien een verplicht fietspad of een fiets/bromfietspad ontbreekt.
- 3 Zij mogen het onverplichte fietspad gebruiken.

- Bestuurders van snorfietsen uitgerust met een verbrandingsmotor mogen het onverplichte fietspad slechts gebruiken met uitgeschakelde motor.
- 4 Bestuurders van fietsen op meer dan twee wielen en fietsen met aanhangwagens, die met inbegrip van de lading breder zijn dan 0,75 meter, mogen de rijbaan gebruiken.
 - 5 Bestuurders vanaf 16 jaar van snorfietsen als bedoeld in artikel 1, eerste lid, onderdeel e, subonderdeel d, van de wet die beschikken over een gehandicaptenparkeerkaart of een bij ministeriële regeling aangewezen kaart ten behoeve van het vervoer van gehandicapten mogen het trottoir en het voetpad gebruiken.
 - 6 Bestuurders jonger dan 16 jaar van snorfietsen als bedoeld in artikel 1, eerste lid, onderdeel e, subonderdeel d, van de wet die beschikken over een gehandicaptenparkeerkaart of een bij ministeriële regeling aangewezen kaart ten behoeve van het vervoer van gehandicapten gebruiken het trottoir of het voetpad.
 - 7 Het eerste lid, het tweede lid en het vierde lid gelden niet voor bestuurders als bedoeld in het zesde lid.

Artikel 6

- 1 Bromfietsers gebruiken het fiets/bromfietspad.
- 2 Zij gebruiken de rijbaan indien een fiets/bromfietspad ontbreekt.
- 3 Bestuurders van bromfietsen op meer dan twee wielen en bromfietsen met aanhangwagens, die met inbegrip van de lading breder zijn dan 0,75 meter, mogen de rijbaan gebruiken.

Artikel 7

Bestuurders van een gehandicaptenvoertuig gebruiken het trottoir, het voetpad, het fietspad, het fiets/bromfietspad of de rijbaan.

Artikel 8

- 1 Ruiters gebruiken het ruiterspad.
- 2 Zij gebruiken de berm of de rijbaan indien een ruiterspad ontbreekt.

Artikel 9

Voetgangers mogen de rijbaan gebruiken indien zij een kolonne, een optocht of een uitvaartstoet vormen.

Artikel 10

- 1 Andere bestuurders dan die genoemd in de artikelen 5 tot en met 8 gebruiken de rijbaan. Deze bestuurders en voetgangers die een aanhangwagen voortbewegen die kennelijk bestemd is om door een motorvoertuig te worden voortbewogen mogen voor het parkeren van hun voertuig tevens andere weggedeelten gebruiken, behalve het trottoir, het voetpad, het fietspad, het fiets/bromfietspad of het ruiterspad.
- 2 Andere bestuurders dan fietsers en bestuurders van een gehandicaptenvoertuig mogen fietsstroken met doorgetrokken strepen niet gebruiken.



2.2 Inhalen

Artikel 11

- 1 Inhalen geschiedt links.
- 2 Bestuurders die links voorgesorteerd hebben en te kennen hebben gegeven dat zij naar links willen afslaan, worden rechts ingehaald.
- 3 Fietsers dienen elkaar links in te halen; zij mogen andere bestuurders rechts inhalen.
- 4 Bestuurders die zich rechts van een blokmarkering bevinden mogen bestuurders die zich links van deze markering bevinden rechts inhalen.
- 5 Bestuurders mogen trams rechts inhalen.

Artikel 12

Het is verboden een voertuig vlak voor of op een voetgangersoversteekplaats in te halen.

2.3 Files

Artikel 13

- 1 Bij fileverkeer behoeft, indien de rijbaan is verdeeld in rijstroken in dezelfde richting, niet de meest rechts gelegen rijstrook te worden gevolgd.
- 2 Files mogen aan de rechterzijde worden ingehaald.

2.4 Oprijden van kruispunten

Artikel 14

Bestuurders mogen een kruispunt niet blokkeren.

2.5 Verlenen van voorrang

Artikel 15

- 1 Op kruispunten verlenen bestuurders voorrang aan voor hen van rechts komende bestuurders.
- 2 Op deze regel gelden de volgende uitzonderingen:
 - a. bestuurders op een onverharde weg verlenen voorrang aan bestuurders op een verharde weg;
 - b. bestuurders verlenen voorrang aan bestuurders van een tram.

2.5a Gedrag bij overwegen

Artikel 15a

- 1 Weggebruikers mogen een overweg opgaan, indien zij direct kunnen doorgaan en de overweg geheel kunnen vrijmaken.
- 2 Bij overwegen laten weggebruikers een railvoertuig voorgaan en laten daarbij de overweg geheel vrij.

2.6 Doorsnijden militaire colonnes en uitvaartstoeten van motorvoertuigen

Artikel 16

Weggebruikers mogen militaire colonnes en uitvaartstoeten van motorvoertuigen niet doorsnijden.

2.7 Afslaan

Artikel 17

- 1 Bestuurders die willen afslaan, mogen voorsorteren door:
 - a. indien zij naar rechts willen afslaan tijdig zoveel mogelijk aan de rechterzijde te gaan rijden;
 - b. indien zij naar links willen afslaan tijdig zoveel mogelijk tegen de weg te rijden of bij rijbanen bestemd voor bestuurders in één richting daarop zoveel mogelijk links te houden.
- 2 Bestuurders moeten alvorens af te slaan een teken met hun richtingaanwijzer of met hun arm geven.

Artikel 18

- 1 Bestuurders die afslaan, moeten het verkeer dat hen op dezelfde weg tegemoet komt of dat op dezelfde weg zich naast dan wel links of rechts dicht achter hen bevindt, voor laten gaan.
- 2 Bestuurders die naar links afslaan, moeten tegemoetkomende bestuurders die op hetzelfde kruispunt naar rechts afslaan voor laten gaan.
- 3 Het eerste en het tweede lid gelden niet voor bestuurders van een tram.

2.8 Maximumsnelheid

Artikel 19

De bestuurder moet in staat zijn zijn voertuig tot stilstand te brengen binnen de afstand waarover hij de weg kan overzien en waarover deze vrij is.



Artikel 20

Binnen de bebouwde kom gelden de volgende maximumsnelheden:

- a. voor motorvoertuigen 50 km per uur;
- b. voor bromfietsen en gehandicaptenvoertuigen, uitgerust met een motor:
 - 1 op het fietspad of het fiets/bromfietspad 30 km per uur;
 - 2 op de rijbaan 45 km per uur;
- c. voor gehandicaptenvoertuigen, uitgerust met een motor, en snorfietsen als bedoeld in artikel 1, eerste lid, onderdeel e, subonderdeel d, van de wet op het trottoir of het voetpad 6 km per uur.

Artikel 21

Buiten de bebouwde kom gelden de volgende maximumsnelheden:

- a. voor motorvoertuigen op autosnelwegen 120 km per uur, op autowegen 100 km per uur en op andere wegen 80 km per uur;
- b. voor bromfietsen en gehandicaptenvoertuigen, uitgerust met een motor:
 - 1 op het fietspad of het fiets/bromfietspad 40 km per uur;
 - 2 op de rijbaan 45 km per uur;
- c. voor gehandicaptenvoertuigen, uitgerust met een motor, en snorfietsen als bedoeld in artikel 1, eerste lid, onderdeel e, subonderdeel d, van de wet op het trottoir of het voetpad 6 km per uur.





Artikel 22

Voor zover niet ingevolgd andere artikelen van dit besluit een lagere maximumsnelheid geldt, gelden voor de volgende voertuigen de volgende bijzondere

maximumsnelheden:

- a. voor kampeerwagens die volgens het kentekenbewijs behoren tot de categorie bedrijfsauto's en waarvan de toegestane maximummassa meer bedraagt dan 3500 kg, vrachtauto's en autobussen, niet zijnde T100-bussen, 80 km per uur;
- b. voor T100-bussen 100 km per uur;
- c. voor landbouw- of bosbouwtrekkers en motorvoertuigen met beperkte snelheid, als bedoeld in artikel 1.1 van de Regeling voertuigen, al dan niet met aanhangwagen, 25 km per uur;
- d. voor brommobielen 45 km per uur;
- e. voor snorfietsen 25 km per uur;
- f. voor personenauto's, bestelauto's, motorfietsen, driewielige motorvoertuigen en T100-bussen, die een aanhangwagen met een toegestane maximummassa van niet meer dan 3500 kg voortbewegen, 90 km per uur;
- g. voor andere dan de in onderdelen c en f genoemde voertuigen met aanhangwagen 80 km per uur.

Tabel
Maximum snelheden

				
Personenauto's, bestelauto's en motorfietsen	120*	100*	80	50
Vrachtauto's en autobussen (m.u.v. T100-bussen)	80	80	80	50
T100-bussen	100	100	80	50
Kampeerwagens die volgens het kentekenbewijs behoren tot de categorie bedrijfsauto's en die zwaarder zijn dan 3500 kg	80	80	80	50
Personenauto's, bestelauto's, T100-bussen en motorfietsen met een aanhangwagen niet zwaarder dan 3500 kg ***	90	90	80	50
Personenauto's en bestelauto's met een aanhangwagen zwaarder dan 3500 kg ***	80	80	80	50
Vrachtauto's en autobussen (m.u.v. T100-bussen) met een aanhangwagen (ongeacht het gewicht)	80	80	80	50
Brommobielen	-	-	45	45
Snorfietsen, landbouwvoertuigen en motorrijtuigen met beperkte snelheid	-	-	25	25

Tabel Maximum snelheden bromfiets

	Helmond	Helmond
Rijbaan	45	45
Fiets/bromfietspad	30	40

Tabel Maximum snelheden gehandicaptenvoertuigen met motor

	Helmond	Helmond
Rijbaan	45	45
Fiets/bromfietspad	30	40
Trottoir of voetpad	6	6

* In geval van een ernstige verstoring van de olie-aanvoer kan worden bepaald dat op autosnelwegen en op autowegen een maximumsnelheid geldt van 90 km/h.

** Het betreft hier het gewicht van de lege kampeerwagen plus het maximaal toegestane gewicht van de lading of de bagage.

*** Het betreft hier het gewicht van de lege aanhangwagen plus het maximaal toegestane gewicht van de lading of de bagage.

2.9 Stilstaan

Artikel 23

- 1 De bestuurder mag zijn voertuig niet latenilstaan:
 - a. op een kruispunt of een overweg;
 - b. op een fietsstrook of op de rijbaan langs een fietsstrook;
 - c. op een oversteekplaats of binnen een afstand van vijf meter daarvan;
 - d. in een tunnel;
 - e. bij een bord bushalte ter hoogte van de geblokte markering dan wel, ingeval die markering niet is aangebracht, op een afstand van minder dan 12 meter van het bord. Dit geldt niet voor het onmiddellijk laten in- en uitstappen van passagiers;
 - f. op de rijbaan langs een busstrook en
 - g. langs een gele doorgetrokken streep.

2.10 Parkeren

Artikel 24

- 1 De bestuurder mag zijn voertuig niet parkeren:
 - a. bij een kruispunt op een afstand van minder dan vijf meter daarvan;
 - b. voor een inrit of een uitrit;
 - c. buiten de bebouwde kom op de rijbaan van een voorrangsweg;

- d. op een parkeergelegenheid:
 - 1 voor zover zijn voertuig niet behoort tot de op het bord of op het onderbord aangegeven categorie of groep voertuigen;
 - 2 op een andere wijze of met een ander doel dan op het bord of op het onderbord is aangegeven;
 - 3 op dagen of uren waarop dit blijktens het onderbord is verboden.
 - e. langs een gele onderbroken streep;
 - f. op een gelegenheid bestemd voor het onmiddellijk laden en lossen van goederen;
 - g. op een parkeerplaats voor vergunninghouders, aangeduid door verkeersbord E9, indien voor zijn voertuig geen vergunning tot parkeren op die plaats is verleend.
- 2 Indien onder de borden E4 tot en met E8, E12 en E13, op een onderbord dagen of uren zijn vermeld, gelden de uit het bord of onderbord voortvloeiende ge- of verboden slechts gedurende de aangegeven dagen of uren.
 - 3 De bestuurder mag zijn voertuig niet dubbel parkeren.
 - 4 Indien een parkeergelegenheid, aangeduid met een van de verkeersborden E4 tot en met E13, is voorzien van parkeervakken, mag slechts in die vakken worden geparkeerd.



Artikel 25

- 1 Het is verboden in een parkeerschijf-zone te parkeren, behalve op parkeerplaatsen die als zodanig zijn aangeduid of aangegeven of plaatsen die zijn voorzien van een blauwe streep.

- 2 Op plaatsen die zijn voorzien van een blauwe streep is het parkeren van een motorvoertuig op meer dan twee wielen slechts toegestaan indien het motorvoertuig overeenkomstig het Besluit Parkeerschijf is voorzien van een duidelijk zichtbare parkeerschijf. Indien het motorvoertuig is voorzien van een voorruit, wordt de parkeerschijf achter de voorruit geplaatst.
- 3 Op de parkeerschijf staat het tijdstip aangegeven waarop met parkeren is begonnen. Een parkeerschijf voorzien van een mechanisme dat tijdens het parkeren het tijdstip van aankomst automatisch verschuift, mag niet worden gebruikt.
- 4 Bij het instellen mag het tijdstip van aankomst naar boven worden afgerond op het eerstvolgende hele of halve uur. De toegestane parkeerduur mag niet zijn verstreken.
- 5 Indien op een onderbord dagen of uren zijn vermeld, gelden het tweede tot en met het vierde lid slechts gedurende die dagen of uren.

Artikel 26

- 1 Op een gehandicaptenparkeerplaats mag slechts worden geparkeerd:
 - a. een gehandicaptenvoertuig, indien het parkeren rechtstreeks verband houdt met het vervoer van een gehandicapte;
 - b. een motorvoertuig op meer dan twee wielen waarin een geldige gehandicaptenparkeerkaart duidelijk zichtbaar is aangebracht, indien het parkeren rechtstreeks verband houdt met het vervoer van de gehandicapte aan wie de kaart is verstrekt, dan wel met het vervoer van een of

- meerdere personen die in een instelling verblijven, indien de kaart aan het bestuur van die instelling is verstrekt;
- c. indien de gehandicaptenparkeerplaats is gereserveerd voor een bepaald voertuig, dat voertuig.
- 2 Indien op een onderbord een maximale parkeerduur is vermeld, is artikel 25, tweede lid, van overeenkomstige toepassing, met dien verstande dat de parkeerplaats niet hoeft te zijn voorzien van een blauwe streep.

2.11 Het plaatsen van fietsen en bromfietsen

Artikel 27

Fietsen en bromfietsen worden geplaatst op het trottoir, op het voetpad of in de berm dan wel op andere door het bevoegde gezag aangewezen plaatsen.

2.12 Signalen en herkenningstekens

Artikel 28

Bestuurders mogen slechts geluidssignalen en knipper-signalen geven ter afwending van dreigend gevaar.

Artikel 29

- 1 Bestuurders van motorvoertuigen in gebruik bij politie en brandweer, motorvoertuigen in gebruik bij diensten voor spoedeisende medische hulpverlening, en motorvoertuigen van andere door Onze Minister aangewezen hulpverleningsdiensten

voeren blauw zwaai-, flits- of knipperlicht en een tweetonige hoorn om kenbaar te maken dat zij een dringende taak vervullen.

- 2 De in het eerste lid genoemde bestuurders mogen aanvullend op de in dat lid bedoelde verlichting overdag knipperende koplampen voeren.
- 3 Bij ministeriële regeling kunnen voorschriften worden vastgesteld betreffende het blauwe zwaai-, flits- of knipperlicht, de tweetonige hoorn en de knipperende koplampen.

Artikel 30

- 1 Bestuurders van motorvoertuigen die voor nader aan te geven werkzaamheden worden gebruikt, voeren onder nader aan te geven omstandigheden geel of groen zwaai-, flits- of knipperlicht. De in artikel 29, eerste lid, genoemde bestuurders voeren in die gevallen geel of groen zwaai-, flits- of knipperlicht in plaats van blauw zwaai-, flits- of knipperlicht. De bestuurder van het motorvoertuig die als eerste of enige de plek bereikt om de daar aan hem opgedragen taak uit te voeren, mag in plaats van dat licht, blauw zwaai-, flits- of knipperlicht voeren.
- 2 Bij ministeriële regeling worden voorschriften vastgesteld betreffende het geel of groen zwaai-, flits- of knipperlicht en de werkzaamheden en omstandigheden waarbij deze signalen worden gevoerd.

Artikel 30a

- 1 Bestuurders van de in artikel 29, eerste lid, bedoelde motorvoertuigen mogen onder nader aan te geven omstandigheden extra richtingaanwijzers voeren.
- 2 Bij ministeriële regeling kunnen voorschriften worden vastgesteld betreffende de in het eerste lid

bedoelde richtingaanwijzers en de omstandigheden waarin deze worden gebruikt.

Artikel 30b

De artikelen 29 tot en met 30a zijn niet van toepassing op Belgische en Duitse motorvoertuigen in gebruik bij politie en brandweer, in gebruik bij diensten voor eerstelijns spoedeisende hulpverlening alsmede motorvoertuigen van Belgische en Duitse hulpverleningsdiensten, aangewezen bij of krachtens artikel 29, eerste lid, mits deze voertuigen elk de signalen voeren overeenkomstig de voor hen in hun eigen land geldende wettelijke regels.

Artikel 30c

De motorvoertuigen die onderdeel uitmaken van een uitvaartstoet van motorvoertuigen voeren een herkenningsteken. Bij ministeriële regeling worden regels gesteld over het herkenningsteken en de wijze waarop dit wordt gevoerd.

Artikel 31

Signalen mogen niet worden gegeven en de in artikel 30c bedoelde herkenningstekens mogen niet worden gevoerd in andere gevallen of op andere wijze dan bij of krachtens de artikelen in deze paragraaf is bepaald.

2.13

Gebruik van lichten tijdens het rijden

Artikel 32

- 1 Bestuurders van een motorvoertuig, een bromfiets, een snorfiets, niet zijnde een bromfiets als bedoeld in artikel 1, eerste lid, onderdeel e, subonderdeel d, van de wet, een gehandicaptenvoertuig dat is

- uitgerust met een verbrandingsmotor, of een gehandicaptenvoertuig dat is uitgerust met een elektromotor en voorzien van een gesloten carrosserie, voeren bij dag, indien het zicht ernstig wordt belemmerd, en bij nacht dimlicht. Bestuurders van een gehandicaptenvoertuig dat is uitgerust met een elektromotor en niet is voorzien van een gesloten carrosserie voeren alsdan de in artikel 5.18.43, eerste lid, van de Regeling voertuigen bedoelde lichten.
- 2 Het voeren van groot licht in plaats van dimlicht is toegestaan behoudens in de volgende gevallen:
 - a. bij dag;
 - b. bij het tegenkomen van een andere weggebruiker en
 - c. bij het op korte afstand volgen van een ander voertuig.
 - 3 Achterlicht en de verlichting van de achterkentekenplaat moeten steeds gelijktijdig met groot licht, dimlicht, stadslicht of mistlicht branden.

Artikel 33

Gekoppelde aanhangwagens moeten bij dag, indien het zicht ernstig wordt belemmerd, en bij nacht achterlicht, verlichting van de achterkentekenplaat en stadslicht voeren.

Artikel 34

- 1 Bij mist, sneeuwval of regen, die het zicht ernstig belemmert, mogen bestuurders van een motorvoertuig en van een gehandicaptenvoertuig mistlicht aan de voorzijde voeren. In dat geval hoeven die bestuurders geen dimlicht te voeren.
- 2 Bij mist of sneeuwval, die het zicht beperkt tot een afstand van minder dan 50 meter mag mistachter-

licht worden gevoerd.

Artikel 35

- 1 Fietsers voeren tijdens het rijden bij nacht of bij dag indien het zicht ernstig wordt belemmerd, verlichting overeenkomstig het tweede tot en met het vierde lid.
- 2 Een fiets op twee wielen en een fiets op drie wielen met één voorwiel moeten zijn voorzien van een wit of geel licht dat aan de voorzijde wordt gevoerd, tenzij de bestuurder een wit of geel licht voert op zijn borst.
- 3 Op een fiets op meer dan twee wielen met twee voorwielen moeten aan de voorzijde twee witte of twee gele symmetrisch links en rechts van het midden bevestigde lichten worden gevoerd.
- 4 Een fiets moet zijn voorzien van een rood achterlicht dat aan de achterzijde wordt gevoerd, tenzij de bestuurder of een achter de bestuurder gezeten passagier een rood licht voert op zijn rug.
- 5 Een fiets mag zijn voorzien van twee ambergeel licht stralende richtingaanwijzers aan de voorzijde en twee aan de achterzijde.
- 6 Er mogen niet meer lichten worden gevoerd op een fiets, door de bestuurder daarvan of door een achter de bestuurder gezeten passagier dan de in het tweede tot en met vijfde lid genoemde lichten.

Artikel 35a

- 1 De in artikel 35 bedoelde verlichting mag andere weggebruikers niet verblinden.
- 2 De in artikel 35, eerste tot en met vierde lid, bedoelde verlichting mag niet knipperen.
- 3 De in artikel 35, eerste tot en met vierde lid,

bedoelde verlichting moet:

- a. aan de voorzijde voortdurend zichtbaar zijn voor tegemoetkomende weggebruikers;
- b. aan de achterzijde voortdurend zichtbaar zijn voor van achteren naderende weggebruikers.

Artikel 35b

- 1 Bestuurders van een wagen voeren bij dag, indien het zicht ernstig wordt belemmerd, of bij nacht voor- en achterlicht.
- 2 Bestuurders van een gehandicaptenvoertuig, dat niet is uitgerust met een motor, voeren bij dag, indien het zicht ernstig wordt belemmerd, of bij nacht voor- en achterlicht indien zij gebruik maken van de rijbaan, het fietspad of het fiets-/bromfietspad.

Artikel 35c

De artikelen 35, eerste tot en met vierde lid en zesde lid, en 35a zijn van overeenkomstige toepassing op bestuurders van snorfietsen, zijnde bromfietsen als bedoeld in artikel 1, eerste lid, onderdeel e, subonderdeel d, van de wet.

Artikel 36

Ruiters en geleiders van rij- of trekdieren en vee moeten bij dag, indien het zicht ernstig wordt belemmerd, en bij nacht een lantaarn meevoeren die naar voren wit of geel licht en naar achteren rood licht moet stralen.

Artikel 37

Door voetgangers gevormde kolonnes en optochten moeten buiten de bebouwde kom bij dag, indien het zicht ernstig wordt belemmerd, en bij nacht aan de linker voorzijde een naar alle zijden wit of geel licht uitstralende lantaarn en aan de linker achterzijde

een naar alle zijden rood licht uitstralende lantaarn meevoeren.

2.14 Gebruik van lichten tijdens het stilstaan

Artikel 38

Bestuurders van een motorvoertuig op meer dan twee wielen, die buiten de bebouwde kom stilstaan op de rijbaan en op langs autosnelwegen en auto-wegen gelegen parkeerstroken, parkeerhavens, vluchtstroken en vluchthavens moeten bij dag, indien het zicht ernstig wordt belemmerd, en bij nacht stadslicht en achterlicht voeren.

Artikel 39

Stilstaande aanhangwagens moeten buiten de bebouwde kom op de rijbaan en op langs auto-snelwegen en autowegen gelegen parkeerstroken, parkeerhavens, vluchtstroken en vluchthavens bij dag, indien het zicht ernstig wordt belemmerd, en bij nacht achterlicht en stadslicht voeren.

Artikel 40

Stilstaande wagens moeten buiten de bebouwde kom op de rijbaan bij dag, indien het zicht ernstig wordt belemmerd, en bij nacht voor- en achterlicht voeren.

2.15 Bijzondere lichten

Artikel 41

1 Bestuurders van een motorvoertuig mogen bij dag

dagrijlicht voeren. Het dagrijlicht wordt niet tegelijk met enig ander licht aan de voorzijde van het voertuig gevoerd.

- 2 Bestuurders van een motorvoertuig mogen tegelijk met dimlicht of mistlicht aan de voorzijde bermlicht, bochtlicht, hoeklicht, richtlicht, markeringslichten of staaklichten voeren.

Artikel 41a

- 1 Verlichte transparanten die informatie bieden over de bestemming of het gebruik van het voertuig mogen worden gevoerd door:
 - a. personenauto's, bedrijfsauto's en motorfietsen:
 - 1 in gebruik bij de politie;
 - 2 in gebruik bij de brandweer;
 - 3 in gebruik bij pechhulpdiensten;
 - 4 in gebruik bij Rijkswaterstaat;
 - 5 die worden gebruikt door artsen;
 - 6 die worden gebruikt voor het geven van rijonderricht of het afleggen van een rijproef;
 - 7 die worden gebruikt door ambulancediensten waaraan krachtens de Wet ambulancevervoer een vergunning is verleend voor het verrichten van ambulancevervoer;
 - 8 van hulpverleningsdiensten die zich in opdracht van óf een centrale post als bedoeld in artikel 1 van de Wet ambulancevervoer óf een centrale post voor het ambulancevervoer als bedoeld in artikel 4, eerste lid, onder a, van de Wet geneeskundige hulpverlening bij ongevallen en rampen, bezighouden met het verlenen van eerstelijns spoedeisende hulpverlening;
 - b. autobussen van openbaar vervoerdiensten;

- c. bedrijfsauto's van transportbegeleiders;
 - d. personen- en bedrijfsauto's ingericht als dierenambulance;
 - e. taxi's.
- 2 Personenauto's, bedrijfsauto's en motorfietsen die worden gebruikt voor het geven van rijonderricht of het afleggen van een rijproef mogen slechts zijn voorzien van een verlicht transparant dat de ingevolge het Reglement rijbewijzen voorgeschreven letter "L" weergeeft.
- 3 Onverminderd het eerste lid mogen:
- a. verlichte transparanten die worden gevoerd door de voertuigen als bedoeld in het eerste lid, onderdeel a, onder 1 tot en met 4 en onderdeel c, aanwijzingen weergegeven voor het overige wegverkeer;
 - b. taxi's zijn voorzien van verlichte transparanten die de volgende informatie weergeven:
 - 1 tarieven;
 - 2 naam van het taxibedrijf; en
 - 3 telefoonnummer van het taxibedrijf.
- 4 Taxi's die zijn voorzien van verlichte transparanten die tarieven weergeven, mogen deze verlichting slechts voeren wanneer zij zich op een taxistandplaats bevinden.
- 5 Verlichte transparanten worden niet gevoerd door andere voertuigen dan genoemd in het eerste lid en worden niet gevoerd op een andere wijze dan bepaald in het eerste tot en met vierde lid.

2.16 Autosnelwegen en autowegen



Artikel 42

- 1 Het gebruik van de autosnelweg is slechts toegestaan voor bestuurders van een motorvoertuig waarmee met een snelheid van ten minste 60 km per uur mag en kan worden gereden.
- 2 Het gebruik van de autoweg is slechts toegestaan voor bestuurders van een motorvoertuig waarmee met een snelheid van ten minste 50 km per uur mag en kan worden gereden.

Artikel 43

- 1 Het is de bestuurders verboden op een autosnelweg of autoweg hun voertuig te keren of achteruit te rijden.
- 2 Het is de bestuurders voorts verboden op de rijbaan van een autosnelweg of autoweg hun voertuig te laten stilstaan.
- 3 Behoudens in noodgevallen is het de weggebruikers verboden op een autosnelweg of autoweg gebruik te maken van de vluchtstrook, de vluchthaven of de berm.
- 4 Op een autosnelweg is het bestuurders van een motorvoertuig met aanhangwagen (als die combinatie langer is dan 7 meter) en van een vrachtauto verboden op een rijbaan met drie of meer rijstroken enig andere dan de twee meest rechts gelegen rijstroken te gebruiken. Het verbod geldt niet voor het geval zij moeten voorsorteren.

2.17 Erven



Artikel 44

Voetgangers mogen wegen gelegen binnen een erf over de volle breedte gebruiken.

Artikel 45

Bestuurders mogen binnen een erf niet sneller rijden dan stapvoets.

Artikel 46

- 1 Het is bestuurders van een motorvoertuig verboden binnen een erf te parkeren anders dan op parkeerplaatsen die voorzien zijn van een P-tegel of een P-bord.
- 2 Indien het erf tevens is aangeduid als parkeerschijfzone, mag ook worden geparkeerd op plaatsen die van een blauwe streep voorzien, mits gebruik wordt gemaakt van de parkeerschijf.

2.18 Rotondes

Artikel 47

Het is bestuurders van een motorvoertuig en bromfietzers die de rijbaan volgen toegestaan vlak voor of op rotondes anders dan aan de rechterzijde van de rijbaan te rijden.

Artikel 48

Het is bestuurders toegestaan vlak voor of op rotondes rechts in te halen.

2.19 Voetgangers



Artikel 49

- 1 Bestuurders moeten blinden, voorzien van een witte stok met één of meer rode ringen, en overigens alle personen die zich moeilijk voortbewegen, voor laten gaan.
- 2 Bestuurders moeten voetgangers en bestuurders van een gehandicaptenvoertuig, die op een voetgangersoversteekplaats oversteken of kennelijk op het punt staan zulks te doen, voor laten gaan.
- 3 Het tweede lid geldt niet voor bestuurders van een motorvoertuig dat behoort tot een militaire colonne of een uitvaartstoet van motorvoertuigen.
- 4 Het tweede lid geldt evenmin, indien voor de voetgangers en de bestuurders van een gehandicaptenvoertuig een rood voetgangerslicht of een geel knipperend voetgangerslicht van toepassing is.

2.20 Voorrangvoertuigen

Artikel 50

Weggebruikers moeten bestuurders van een voorrangvoertuig voor laten gaan.

2.21 Loslopend vee

Artikel 51

Het is verboden rij- of trekdieren of vee zonder toezicht op de weg los te laten lopen. Dit verbod geldt niet ten aanzien van wegen die door het bevoegde gezag zijn aangewezen.

2.22 In- en uitstappende passagiers

Artikel 52

Bestuurders die een stilstaande tram of autobus willen voorbijrijden aan de zijde waar passagiers in- en uitstappen, moeten aan hen daartoe gelegenheid geven.

2.23 Slepen

Artikel 53

Het is bestuurders van een motorvoertuig verboden een ander motorvoertuig te slepen, indien de afstand van de achterzijde van het trekkende voertuig tot de voorzijde van het gesleepte voertuig meer dan vijf meter bedraagt.

2.24 Bijzondere manoeuvres

Artikel 54

Bestuurders die een bijzondere manoeuvre uitvoeren,

zoals wegrijden, achteruitrijden, uit een uitrit de weg oprijden, van een weg een inrit oprijden, keren, van de invoegstrook de doorgaande rijbaan oprijden, van de doorgaande rijbaan de uitrijstrook oprijden en van rijstrook wisselen, moeten het overige verkeer voor laten gaan.

Artikel 55

Bestuurders van een motorvoertuig en bromfietzers moeten een teken met hun richtingaanwijzer geven (bromfietzers mogen in plaats daarvan een teken met hun arm geven), indien zij willen wegrijden, andere bestuurders van een motorvoertuig willen inhalen, de doorgaande rijbaan willen oprijden en verlaten en indien zij van rijstrook willen wisselen alsmede bij alle andere belangrijke zijdelingse verplaatsingen.

Artikel 56

Binnen de bebouwde kom moeten bestuurders aan bestuurders van een autobus de gelegenheid geven van een bushalte weg te rijden, wanneer de bestuurder van die autobus door het geven van een teken met zijn richtingaanwijzer zijn voornemen om weg te rijden kenbaar maakt. Dit geldt niet voor bestuurders van een motorvoertuig dat behoort tot een militaire colonne of een uitvaartstoet van motorvoertuigen.

2.25 Onnodig geluid

Artikel 57

Bestuurders van een motorvoertuig, bromfietzers en snorfietzers mogen met hun voertuig geen onnodig geluid veroorzaken.

2.26 Gevarendriehoek

Artikel 58

- 1 Stilstaande motorvoertuigen op meer dan twee wielen en aanhangwagens moeten worden aangeduid door een gevarendriehoek, indien het voertuig een obstakel vormt dat door naderende bestuurders niet tijdig als zodanig kan worden opgemerkt. Dit geldt niet wanneer knipperend waarschuwingslicht wordt gevoerd.
- 2 De gevarendriehoek moet goed zichtbaar op de weg worden geplaatst op een afstand van ongeveer 30 meter van het voertuig en in de richting van het verkeer waarvoor het voertuig gevaar oplevert.

2.26a Zitplaatsen

Artikel 58a

- 1 Tijdens deelname aan het verkeer zitten bestuurders en passagiers op de voor hen bestemde zitplaatsen.
- 2 Het eerste lid is niet van toepassing op:
 - a. staande passagiers van autobussen waarin het vervoer van staande passagiers is toegestaan;
 - b. passagiers van autobussen zonder staanplaatsen bij incidenteel gebruik van het gangpad of toilet;
 - c. passagiers die worden vervoerd overeenkomstig artikel 61b, tweede lid, onderdelen a, b en d;
 - d. passagiers, jonger dan 3 jaar, in autobussen;
 - e. passagiers jonger dan 18 jaar en met een lengte van minder dan 1,35 meter die gebruik maken van

- een voor deze passagiers geschikte zitgelegenheid die deel uitmaakt van de constructie van het voertuig, hierin deugdelijk is bevestigd en is voorzien van autogordels;
- f. het vervoer van passagiers die gebruik maken van een rolstoel als bedoeld in artikel 59, vierde lid;
 - g. het vervoer van één persoon van 8 jaar of ouder op de bagagedrager door fietsers met uitzondering van snorfietzers;
 - h. passagiers die gebruik maken van een ligplaats, indien op één ligplaats ten hoogste één passagier is gelegen.
- 3 In afwijking van het eerste lid worden op fietsen en bromfietsen passagiers jonger dan 8 jaar alleen vervoerd indien zij zijn gezeten op een doelmatige en veilige voorziening met voldoende steun voor rug, handen en voeten.
- 4 Het is bestuurders verboden passagiers te vervoeren op een andere wijze dan in dit artikel is voorgeschreven.

2.27 Autogordels en kinderbeveiligingsystemen

Artikel 59

- 1 Bestuurders van een personenauto, een bedrijfsauto, een driewielig motorvoertuig met gesloten carrosserie of een brommobiel en hun passagiers maken gebruik van de voor hen beschikbare autogordel. Passagiers die jonger zijn dan 18 jaar en met een lengte van minder dan 1,35 meter, maken

gebruik van een voor hen geschikt kinderbeveiligingssysteem dat is voorzien van een keurmerk als bedoeld in artikel 22, vijfde lid, van de wet.

Wanneer de zitplaatsen die bestemd zijn voor passagiers voorzien zijn van autogordels, worden op deze zitplaatsen niet meer passagiers vervoerd dan er autogordels aanwezig zijn.

- 2 Met een personenauto, een bedrijfsauto, een driewielig motorvoertuig met gesloten carrosserie of een brommobiel die niet zijn uitgerust met een autogordel of kinderbeveiligingssysteem als bedoeld in het eerste lid, worden geen passagiers vervoerd die jonger zijn dan 3 jaar en worden passagiers in de leeftijd van 3 tot 18 jaar met een lengte van minder dan 1,35 meter op een andere zitplaats dan een van de voorste zitplaatsen vervoerd.
- 3 Passagiers die jonger zijn dan 18 jaar, worden niet in een naar achteren gericht kinderbeveiligingssysteem op een passagierszitplaats met een voorairbag vervoerd, tenzij deze airbag is uitgeschakeld of automatisch op toereikende wijze wordt uitgeschakeld.
- 4 Het eerste lid geldt niet voor passagiers die gebruik maken van een rolstoel. Deze passagiers worden vervoerd in een rolstoel die in het voertuig wordt vastgezet op een wijze die de stabiliteit van de rolstoel en de veiligheid van de rolstoelgebruiker waarborgt. Deze passagiers maken gebruik van de veiligheidsgordel die deel uitmaakt van het voertuig of van het systeem waarmee de rolstoel aan de vloer van het voertuig is bevestigd, tenzij gebruik

gemaakt wordt van een door Onze Minister aange-
wezen constructie.

- 5 Het eerste lid, tweede volzin, en het tweede lid zijn niet van toepassing tijdens vervoer in taxi's. In taxi's waarin geen kinderbeveiligingssysteem aanwezig is, worden passagiers die jonger zijn dan 18 jaar en met een lengte van minder dan 1,35 meter op een andere zitplaats dan een van de voorste zitplaatsen vervoerd.
- 6 Het eerste lid voor zover dat op bestuurders betrekking heeft en het vierde lid gelden niet tijdens het vervoer van passagiers tegen vergoeding in de zin van de Wet personenvervoer 2000 en tijdens vraagafhankelijk openbaar vervoer in taxi's, anders dan in de gevallen waarin een overeenkomst is gesloten als bedoeld in artikel 84, derde lid, van die wet, of anders dan tijdens taxivervoer in een taxi die is ingericht voor rolstoelvervoer overeenkomstig de daaromtrent gestelde eisen in de Regeling voertuigen.
- 7 De autogordel of het kinderbeveiligingssysteem wordt gebruikt op een wijze die de beschermende werking ervan niet negatief beïnvloedt of kan beïnvloeden. Personen van 18 jaar en ouder en personen onder de 18 jaar die in de betrokken omstandigheden geen gebruik hoeven maken van een kinderbeveiligingssysteem, kunnen een voorziening gebruiken door middel waarvan het diagonale deel van de autogordel over de schouder wordt geleid. Onze Minister kan aan een dergelijke voorziening nadere eisen stellen.
- 8 Het is bestuurders van de in het eerste lid genoem-

de voertuigen verboden passagiers jonger dan 12 jaar en passagiers die gebruik maken van een rolstoel te vervoeren op een andere wijze dan in dit artikel is voorgeschreven.

- 9 Het eerste lid geldt niet voor passagiers die gebruik maken van een ligplaats. Deze passagiers maken, indien beschikbaar, gebruik van de daarvoor bestemde veiligheidsvoorziening die deel uitmaakt van het voertuig of van het systeem waarmee de ligplaats aan de vloer van het voertuig is bevestigd.

Artikel 59a

- 1 Bestuurders van een autobus en hun passagiers van 3 jaar of ouder gebruiken de autogordel of het kinderbeveiligingssysteem waarmee de autobus is uitgerust, wanneer zij zich op hun zitplaats bevinden en het voertuig deelneemt aan het verkeer.
- 2 Passagiers van een autobus die in beweging is, wordt meegedeeld dat het verplicht is gebruik te maken van het in het eerste lid genoemde beveiligingssysteem wanneer zij zich op hun zitplaats bevinden en het voertuig deelneemt aan het verkeer. Deze mededeling gebeurt op één of meer van de volgende manieren:
 - a. door de bestuurder, de conducteur, de reisleader of een als groepsleader aangewezen persoon;
 - b. door audiovisuele middelen;
 - c. door opschriften of het pictogram hiernaast:
Het pictogram wordt bij gebruikmaking daarvan duidelijk op iedere zitplaats aangebracht.
- 3 In afwijking van het eerste lid behoeven passagiers van autobussen waarin het vervoer van staande



passagiers is toegestaan geen beveiligingssysteem te gebruiken en behoeven passagiers van autobussen die volgens een dienstregeling stads- of streekvervoer uitvoeren binnen de bebouwde kom geen beveiligingssysteem te gebruiken.

- 4 Het is bestuurders van een autobus verboden passagiers jonger dan 12 jaren te vervoeren op een andere wijze dan in dit artikel is voorgeschreven.
- 5 Het eerste lid geldt niet voor passagiers die gebruik maken van een ligplaats. Deze passagiers maken, indien beschikbaar, gebruik van de daarvoor bestemde veiligheidsvoorziening die deel uitmaakt van het voertuig of van het systeem waarmee de ligplaats aan de vloer van het voertuig is bevestigd.

Artikel 59b

- 1 In afwijking van artikel 59, eerste en achtste lid, mag anders dan op de voorste zitplaatsen in personenauto's en bestelauto's, wanneer het na installatie van twee kinderbeveiligingssystemen niet mogelijk is nog een derde kinderbeveiligingssysteem te installeren en deze beveiligingssystemen in gebruik zijn, een derde passagier die 3 jaren of ouder is en met een lengte van minder dan 1,35 meter, worden vervoerd wanneer deze een autogordel gebruikt. Artikel 59, zevende lid, is van toepassing.
- 2 In afwijking van artikel 59, eerste lid, tweede volzin, en achtste lid, mogen in incidentele gevallen en over korte afstand in personenauto's en bestelauto's op andere dan de voorste zitplaatsen passagiers die 3 jaar of ouder zijn en met een lengte van minder dan 1,35 meter worden vervoerd wanneer deze pas-

sagiers een autogordel gebruiken. Dit geldt niet met betrekking tot passagiers waarvan een ouder de auto bestuurt dan wel daarvan eigenaar of houder is.

2.28 Helmen

Artikel 6o

- 1 De bestuurder en de passagiers van bromfietsen, brommobielen zonder gesloten carrosserie, motorfietsen en driewielige motorvoertuigen moeten een goed passende helm dragen, die door middel van een sluiting op deugdelijke wijze op het hoofd is bevestigd en die is voorzien van een goedkeuringsmerk als bedoeld in de Regeling toelating helmen.
- 2 Het eerste lid geldt niet voor:
 - a. de bestuurder en de passagiers van een snorfiets;
 - b. de bestuurder en de achter hem zittende passagier van een brombakfiets;
 - c. de bestuurder of de passagier van een door de Dienst Wegverkeer aangewezen type bromfiets, niet zijnde een brommobiel, of motorfiets van wie de zitplaats beschermd wordt door een veiligheidscel en voorzien is van autogordels. Bij de aanwijzing kan onderscheid gemaakt worden tussen de bestuurder en de passagiers ten aanzien van de gelding van het eerste lid. Bij ministeriële regeling worden regels gesteld betreffende de eisen waaraan een type bromfiets of motorfiets moet voldoen om te kunnen worden aangewezen. Deze regels zien in elk geval op de

- eisen die gesteld worden aan de veiligheidscel en de autogordels;
- d. de bestuurder of de passagiers van een brommobiel zonder gesloten carrosserie of een driewielig motorvoertuig, van wie de zitplaats in deze brommobiel of dat motorvoertuig is voorzien van bevestigingspunten voor autogordels overeenkomstig het bepaalde in richtlijn 97/24/EG, zoals deze gold op de datum waarop het voertuig in gebruik is genomen, en van autogordels die voldoen aan het bepaalde in artikel 5.2.47, vijfde en zesde lid, van de Regeling voertuigen.
- 3 Het is bestuurders verboden passagiers beneden de twaalf jaren te vervoeren op een andere wijze dan in dit artikel is voorgeschreven.

2.30 Gebruik van mobiele telecommunicatieapparatuur

Artikel 61a

Het is degene die een motorvoertuig, bromfiets, snorfiets of gehandicaptenvoertuig dat is uitgerust met een motor bestuurt, verboden tijdens het rijden een mobiele telefoon vast te houden.

2.31

Vervoer van personen in of op aanhangwagens en in laadruimten

Artikel 61b

- 1 Het is verboden personen te vervoeren in de open of gesloten laadruimte van een motorvoertuig of bromfiets en in of op een aanhangwagen achter een motorvoertuig of bromfiets.
- 2 Het eerste lid is niet van toepassing:
 - a. op het vervoer van personen in de laadruimte van een ambulance of dierenambulance en op het vervoer van rolstoelinzittenden op de daarvoor ingerichte plaatsen in de laadruimte van een voertuig dat blijkens een aantekening op het kentekenbewijs speciaal is uitgerust voor rolstoelvervoer;
 - b. op het vervoer van personen in de laadruimte van motorvoertuigen ten dienste van politie en brandweer en van andere door Onze Minister aangewezen hulpverleningsdiensten;
 - c. op het vervoer van een persoon op de bestuurderszitplaats in een motorvoertuig of op een bromfiets op meer dan twee wielen die door een ander motorvoertuig of een andere bromfiets op meer dan twee wielen wordt voortgetrokken en op het vervoer van passagiers van het getrokken voertuig als hier bedoeld, voor wie geen zitplaats in het trekkende voertuig als hier bedoeld beschikbaar is;
 - d. in het geval het vervoer van personen geschiedt in het kader van een evenement of optocht

waarvoor een vergunning op grond van een gemeentelijke verordening is afgegeven.

3 Verkeerstekens

3.1 Algemene bepalingen

Artikel 62

Weggebruikers zijn verplicht gevolg te geven aan de verkeerstekens die een gebod of verbod inhouden.

Artikel 63

Verkeerstekens gaan boven verkeersregels, voor zover deze regels onverenigbaar zijn met deze tekens.

Artikel 63a

Tijdelijke geplaatste of toegepaste verkeerstekens op het wegdek gaan boven ter plekke aangebrachte andere verkeerstekens op het wegdek, voor zover deze verkeerstekens onverenigbaar zijn.

Artikel 63b

- 1 Wanneer verkeerstekens die een maximumsnelheid aanduiden een hogere snelheid aangeven dan:
 - a. de in de artikelen 20, onderdeel b, 21, onderdeel b, en 22 vastgestelde maximumsnelheden, of
 - b. de ingevolge een ministeriële regeling krachtens artikel 86a geldende maximumsnelheid, of
 - c. de in artikel 45 aangegeven snelheid, geldt de laagste aangegeven snelheid.
- 2 Indien zowel door verkeerstekens op borden als door elektronische signaleringsborden een maximumsnelheid wordt aangegeven geldt de laagste aangegeven maximumsnelheid.

Artikel 64

Verkeerslichten gaan boven verkeerstekens die de voorrang regelen.

Artikel 64a

Verkeersborden mogen op een elektronisch signaleringsbord worden weergegeven.

3.2 Verkeersborden

Artikel 65

- 1 Ingeval een weg is verdeeld in rijstroken, kan de toepassing van een verkeersbord worden beperkt tot één of meer rijstroken.
- 2 De verkeersborden E1, E2 en E3 gelden slechts voor de zijde van de weg alwaar zij zijn geplaatst.
- 3 Het parkeren van een voertuig en het plaatsen van een fiets en van een bromfiets is echter toegestaan op de daartoe bestemde weggedeelten.



Artikel 66

- 1 Indien boven een verkeersbord het woord 'zone' is aangebracht en een aanduiding van het gebied van de zone is toegevoegd, geldt het verkeersbord in het aldus aangeduide gebied.
- 2 Indien boven een verkeersbord het woord 'zone' is aangebracht zonder aanduiding van het gebied van de zone, geldt het verkeersbord in een gebied dat wordt begrensd door het verkeersbord en het verkeersbord waarmee het einde van de zone wordt aangeduid.
- 3 Dit geldt ook als bord E10 is geplaatst.

Artikel 67

- 1 Onder verkeersborden aangebrachte onderborden kunnen inhouden:
 - a. een nadere uitleg van het verkeersbord;
 - b. ingeval op een onderbord uitsluitend symbolen voorkomen: het verkeersbord geldt slechts voor de aldus aangeduide weggebruikers of het aldus aangeduide verkeersgedrag;
 - c. ingeval op een onderbord het woord 'uitgezonderd' in combinatie met symbolen voorkomt: het verkeersbord geldt niet voor de aldus aangeduide weggebruikers of het aldus aangeduide verkeersgedrag.
- 2 Indien het beoogde verkeersgedrag wordt aangegeven door middel van teksten of tekens al dan niet in combinatie met symbolen, blijkt het beoogde verkeersgedrag uit het onderbord.
- 3 Symbolen op onderborden hebben dezelfde betekenis als die welke in bijlage 1 zijn opgenomen.

3.3 Verkeerslichten



Artikel 68

- 1 Bij driekleurige verkeerslichten betekent:
 - a. groen licht: doorgaan;
 - b. geel licht: stop; voor bestuurders die het teken zo dicht genaderd zijn dat stoppen redelijkerwijs niet meer mogelijk is: doorgaan;
 - c. rood licht: stop.
- 2 Indien in een driekleurig verkeerslicht of in een daaraan toegevoegd éénkleurig verkeerslicht een

- verlichte pijl zichtbaar is, geldt het licht uitsluitend voor de door de pijl aangegeven richting.
- 3 Indien een verlichte afbeelding van een fiets zichtbaar is, geldt het licht voor fietsers, bromfietzers op een fiets/bromfietspad en bestuurders van een gehandicaptenvoertuig.
 - 4 Bestuurders van een motorvoertuig dat behoort tot een militaire kolonne die het verkeerslicht bij groen licht is begonnen te passeren, mogen blijven doorgaan ook nadat een andere kleur licht zichtbaar is geworden.
 - 5 Indien onder of bij een driekleurig verkeerslicht een bord is geplaatst met de tekst 'Rechtsaf voor (brom)fietsers vrij' gelden het gele en het rode licht niet voor rechts afslaan de fietsers, bromfietzers en bestuurders van een gehandicaptenvoertuig. Indien onder of bij een driekleurig verkeerslicht een bord is geplaatst met de tekst 'Rechtsaf voor fietsers vrij' gelden het gele en het rode licht niet voor rechts afslaan de fietsers en bestuurders van een gehandicaptenvoertuig.
 - 6 Zij dienen alsdan het overige verkeer ter plaatse voor te laten gaan.
 - 7 Ingeval een weg is verdeeld in rijstroken met verkeer in dezelfde richting, kan de toepassing van een verkeerslicht worden beperkt tot één van deze rijstroken. In dat geval heeft het verkeerslicht slechts betrekking op het verkeer op de aangeduide rijstrook.

Artikel 69

- 1 Bij tweekleurige verkeerslichten betekent:
 - a. geel licht: stop; voor bestuurders die het licht zo dicht genaderd zijn dat stoppen redelijkerwijs niet meer mogelijk is: doorgaan;
 - b. rood licht: stop.
- 2 Het tweede tot en met zevende lid van artikel 68 zijn van overeenkomstige toepassing.

Artikel 70

- 1 Bij tram/buslichten betekent:
 - a. wit licht of wit knipperlicht: doorgaan;
 - b. geel licht: stop; voor bestuurders die het licht zo dicht genaderd zijn dat stoppen redelijkerwijs niet meer mogelijk is: doorgaan;
 - c. rood licht: stop.
- 2 Het witte licht en het witte knipperlicht gelden slechts voor de aangegeven richtingen.
- 3 De tram/buslichten gelden voor bestuurders van een tram en van een lijnbus, die de richting volgen waarop het licht betrekking heeft.
- 4 De tram/buslichten gelden tevens voor bestuurders van voertuigen, niet zijnde een lijnbus, die een busbaan of een busstrook gebruiken waarop het licht betrekking heeft.

Artikel 71

- Bij overweglichten betekent:
- a. wit knipperlicht: er nadert geen trein;
 - b. rood knipperlicht: stop.

Artikel 72

- Bij bruglichten betekent rood licht of rood knipperlicht: stop.

Artikel 73

Bij rijstrooklichten betekent:

- a. groene pijl of maximumsnelheid, aangeduid door bord A3: de rijstrook mag worden gebruikt;
- b. rood kruis: de rijstrook mag niet worden gebruikt. De vluchtstrook mag alleen in noodgevallen worden gebruikt;
- c. witte pijl: voorwaarschuwing rood kruis;
- d. het woord 'BUS': de rijstrook mag slechts gebruikt worden door bestuurders van een lijnbus en bestuurders van een autobus;
- e. het woord 'LIJNBUS': de rijstrook mag slechts worden gebruikt door bestuurders van een lijnbus.

Artikel 74

1 Bij voetgangerslichten betekent:

- a. groen licht: voetgangers mogen oversteken;
- b. groen knipperend licht: voetgangers mogen oversteken; het rode licht verschijnt spoedig;
- c. rood licht: voetgangers mogen niet meer beginnen over te steken; reeds overstekende voetgangers moeten zo snel mogelijk doorlopen.

2 Indien het rode licht is vervangen door een geel knipperlicht als bedoeld in artikel 75, mogen voetgangers oversteken, mits zij het overige verkeer ter plaatse voor laten gaan.

Artikel 75

Geel knipperlicht betekent: gevaarlijk punt; voorzichtigheid geboden.



3.4 Verkeerstekens op het wegdek

Artikel 76

1. Een doorgetrokken streep die zich niet langs de rand van de rijbaanverharding bevindt, mag niet worden overschreden.
2. Het eerste lid is niet van toepassing als:
 - a. de streep wordt overschreden om een naast de gevolgde rijstrook gelegen vluchthaven, vluchtstrook of spitsstrook te bereiken of te verlaten;
 - b. aan de zijde vanwaar men de streep overschrijdt een onderbroken streep is aangebracht;
 - c. zich een doorgetrokken streep bevindt tussen rijstroken voor verkeer in tegenovergestelde richtingen en aan de rechterzijde van de doorgetrokken streep een onderbroken streep is aangebracht;
 - d. zich een doorgetrokken streep bevindt tussen een rijstrook en een fietsstrook, voor bestuurders die ingevolge artikel 10, tweede lid, de fietsstrook mogen gebruiken.

Artikel 77

1. Bestuurders mogen verdrijvingsvlakken en puntstukken niet gebruiken.
2. Het eerste lid is niet van toepassing wanneer bestuurders een spitsstrook volgen die een splitsing of samenvoeging van wegen, rijstroken of rijbanen passeert.
3. Het eerste lid is niet van toepassing wanneer bestuurders rechtmatig een busbaan of busstrook

volgen die een splitsing of samenvoeging van wegen, rijstroken of rijbanen passeert.

Artikel 78

- 1 Bestuurders die de rijbaan volgen zijn verplicht op een kruispunt de richting te volgen die de voorsorteerstrook waarop zij zich bevinden aangeeft. Een in een voorsorteerstrook gelegen fietsstrook maakt deel uit van deze voorsorteerstrook.
- 2 Bestuurders die de doorgaande rijbaan verlaten en daartoe een uitrijstrook volgen, zijn ter hoogte van de daarin aangebrachte pijlen verplicht om de richting te volgen die de uitrijstrook waarop zij zich bevinden, aangeeft.

Artikel 79

Bestuurders moeten voor een voor hen bestemde stopstreep stoppen, indien stoppen op grond van dit besluit is verplicht.

Artikel 80

Haaietanden hebben de volgende betekenis: de bestuurders moeten voorrang verlenen aan bestuurders op de kruisende weg.

Artikel 81

Busbanen en busstroken waarop het woord 'BUS' is aangebracht mogen slechts worden gebruikt door bestuurders van een lijnbus, een autobus of een tram. Busbanen en busstroken waarop het woord 'LIJNBUS' is aangebracht mogen slechts worden gebruikt door bestuurders van een lijnbus of een tram.

4 Aanwijzingen

4.1 Verplichtingen weggebruikers



Artikel 8z

- 1 Weggebruikers zijn verplicht de aanwijzingen op te volgen die mondeling of door middel van gebaren worden gegeven door:
 - a. de daartoe bevoegde en als zodanig kenbare ambtenaren,
 - b. de militairen van de Koninklijke Marechaussee voor zover niet behorend tot de in onderdeel a. bedoelde ambtenaren,
 - c. de daartoe bevoegde en als zodanig kenbare verkeersregelaars en
 - d. de personen die optreden tijdens de praktijklessen of het praktijkexamen in het kader van een opleiding tot verkeersregelaar of een cursus voor verkeersregelaars, voor de duur van deze praktijklessen of dit praktijkexamen en voor zover gebruik wordt gemaakt in de Regeling Verkeersregelaars 2009 voorgeschreven kleding.
- 2 Bij het geven van aanwijzingen door middel van gebaren worden, voor zover mogelijk, de in bijlage 2 vastgestelde aanwijzingen gegeven.
- 3 Bestuurders zijn tevens verplicht de in bijlage 2, onderdeel 8, vastgestelde aanwijzing om te stoppen op te volgen die wordt gegeven door daartoe bevoegde en als zodanig kenbare verkeersbrigadiers.

- 4 Weggebruikers zijn voorts verplicht te stoppen indien hen door een begeleider van een railvoertuig een stopteken volgens model F 10 van bijlage 1, een rode vlag of een rode lamp wordt getoond.

Artikel 82a

Weggebruikers zijn voorts verplicht de aanwijzingen op te volgen die worden gegeven door middel van de verlichte transparanten op personenauto's, bedrijfsauto's en motorfietsen in gebruik bij de in artikel 41a, eerste lid, onderdeel a, onder 1 en 4, genoemde diensten en op bedrijfsauto's van transportbegeleiders.

Artikel 83

Weggebruikers zijn voorts verplicht te stoppen indien hen een stopteken wordt getoond dat bestaat uit een rode lamp dan wel uit een aan een voertuig van de politie of van wegininspecteurs in dienst van Rijkswaterstaat aangebracht verlicht transparant, waarin de woorden 'stop' of 'stop politie' in rode letters tegen donkere achtergrond worden verlicht.

4.2 Rangorde aanwijzingen, verkeerstekens en verkeersregels

Artikel 84

Aanwijzingen gaan boven verkeerstekens en verkeersregels.

5 Bijzondere bepalingen ten behoeve van gehandicapten

5.1 Uitzonderingen voor gehandicapten

Artikel 85

- 1 Op bestuurders van een motorvoertuig op meer dan twee wielen waarin een geldige en behoorlijk leesbare gehandicaptenparkeerkaart is aangebracht, is het bepaalde ten aanzien van het parkeren in een parkeerschijfzone (art. 25) niet van toepassing. Indien niet langer wordt geparkeerd dan drie uren zijn ook het parkeerverbod bij een gele onderbroken streep en bij bord E1, alsmede de parkeervoorschriften in een erf (art. 46) niet van toepassing. In deze laatste gevallen dienen zij in het voertuig duidelijk zichtbaar een parkeerschijf te voeren waarop het tijdstip waarop met parkeren is begonnen wordt aangegeven.
- 2 Op bestuurders van gehandicaptenvoertuigen is het bepaalde ten aanzien van het parkeren in een parkeerschijfzone (art. 25) niet van toepassing. Indien niet langer wordt geparkeerd dan drie uren zijn ook het parkeerverbod bij een gele onderbroken streep en bij bord E1 niet van toepassing, in dit geval dienen zij in het voertuig duidelijk zichtbaar een parkeerschijf te voeren waarop het tijdstip waarop met parkeren is begonnen wordt aangegeven.

5.2 Buiten Nederland afgegeven gehandicaptenparkeerkaarten

Artikel 86

Met een gehandicaptenparkeerkaart worden gelijkgesteld de door het daartoe bevoegde gezag buiten Nederland afgegeven parkeerkaarten voor gehandicapten, voor zover deze bij de Regeling gehandicaptenparkeerkaart zijn aangewezen.

5a Tijdelijke verlaging maximumsnelheid in geval van verstoring olie-aanvoer

Artikel 86a

In geval van een ernstige verstoring van de olie-aanvoer kan worden bepaald dat op autosnelwegen en op autowegen voor andere motorvoertuigen dan vrachtauto's, autobussen of motorvoertuigen met aanhangwagens een maximumsnelheid geldt van 90 km per uur.

Artikel 86b

Het is bestuurders van andere motorvoertuigen dan vrachtauto's, autobussen of motorvoertuigen met aanhangwagens verboden de in gevolge artikel 86a bepaalde maximumsnelheid te overschrijden.

5b Milieuzones

Artikel 86c

- 1 In dit hoofdstuk wordt verstaan onder:
 - a. datum van de eerste toelating tot het verkeer: datum van de eerste toelating van een motorvoertuig tot het verkeer op de weg zoals vastgesteld ingevolge bijlage II bij de Regeling voertuigen;
 - b. dieselmotor: motor die werkt volgens het principe van ontsteking door compressie;
 - c. roetfilter: roetfilter als bedoeld in de Regeling typegoedkeuring roetfilters;
 - d. richtlijn 88/77/EEG: richtlijn van de Raad van de Europese Gemeenschappen van 3 december 1987 inzake de onderlinge aanpassing van de wetgevingen van de lidstaten met betrekking tot maatregelen tegen de emissie van verontreinigende gassen en deeltjes door voertuigmotoren met compressieontsteking en de emissie van verontreinigende gassen door op aardgas of vloeibaar petroleumgas lopende voertuigmotoren met elektrische ontsteking (PbEG 1988, L36), zoals deze gold tot 9 november 2006 en laatstelijk is gewijzigd bij richtlijn nr 96/1/EG van het Europees Parlement en de Raad van 22 januari 1996 (PbEG L 040);
 - e. richtlijn 2005/55/EG: richtlijn van het Europees Parlement en de Raad van 28 september 2005 inzake de onderlinge aanpassing van de wetgevingen van de lidstaten met betrekking tot

- maatregelen tegen de emissie van verontreinigende gassen en deeltjes door voertuigmotoren met compressieontsteking (PbEG 2005, L 275);
- f. Euronorm II: richtlijn 88/77/EEG (de grenswaarden in regel B van punt 6.2.1 dan wel punt 8.3.1.1 van bijlage I bij die richtlijn);
- g. Euronorm III: richtlijn 2005/55/EG (de grenswaarden in rij A van de tabellen in punt 6.2.1 van bijlage I bij die richtlijn);
- h. Euronorm IV: richtlijn 2005/55/EG (de grenswaarden in rij B₁ van de tabellen in punt 6.2.1 van bijlage I bij die richtlijn).
- 2 Een wijziging van de in het eerste lid, onderdeel e, genoemde richtlijn gaat voor de toepassing van artikel 86d gelden met ingang van de dag waarop aan de betrokken wijzigingsrichtlijn uitvoering moet zijn gegeven, tenzij bij ministerieel besluit, dat in de Staatscourant wordt bekendgemaakt, een ander tijdstip wordt vastgesteld.

Artikel 86d



- 1 De geslotenverklaring krachtens bord C22a van bijlage 1 is niet van toepassing:
- a. tot 1 januari 2010 op vrachtauto's,
- 1 waarvan de dieselmotor blijktens de aantekening in het kentekenregister of op het kentekenbewijs ten minste voldoet aan Euronorm IV, of
- 2 waarvan de dieselmotor blijktens de aantekening in het kentekenregister of op het kentekenbewijs voldoet aan Euronorm II of III, en die blijktens de aantekening in het kenteken-

- register zijn uitgerust met een roetfilter, of
- 3 die niet worden aangedreven door een dieselmotor.
- b. vanaf 1 januari 2010 tot 1 juli 2013 op vrachtauto's,
 - 1 waarvan de dieselmotor blijktens de aantekening in het kentekenregister of op het kentekenbewijs ten minste voldoet aan Euronorm IV, of
 - 2 waarvan de dieselmotor blijktens de aantekening in het kentekenregister of op het kentekenbewijs voldoet aan Euronorm III en, waarvoor geldt dat sedert de datum van de eerste toelating tot het verkeer niet meer dan acht jaar zijn verstreken, en die voorts blijktens de aantekening in het kentekenregister zijn uitgerust met een roetfilter, of
 - 3 die niet worden aangedreven door een dieselmotor.
- c. vanaf 1 juli 2013 op vrachtauto's,
 - 1 waarvan de dieselmotor blijktens de aantekening in het kentekenregister of op het kentekenbewijs ten minste voldoet aan Euronorm IV, of
 - 2 die niet worden aangedreven door een dieselmotor.
- 2 Vrachtauto's waarvan ten aanzien van de emissienorm geen aantekening in het kentekenregister of op het kentekenbewijs aanwezig is, worden voor de toepassing van het eerste lid geacht:
 - a. te voldoen aan Euronorm II, wanneer blijktens de aantekening in het kentekenregister of op het kentekenbewijs de datum van de eerste toelating

tot het verkeer na 30 september 1995, maar voor 1 oktober 2000 ligt;

- b. te voldoen aan Euronorm III, wanneer blijkt de aantekening in het kentekenregister of op het kentekenbewijs de datum van de eerste toelating tot het verkeer na 30 september 2000, maar voor 1 oktober 2005 ligt;
- c. ten minste te voldoen aan Euronorm IV, wanneer blijkt de aantekening in het kentekenregister of op het kentekenbewijs de datum van de eerste toelating tot het verkeer na 30 september 2005 ligt.

Bijlage 1

Verkeersborden met omschrijving

A Snelheid



A1
Maximumsnelheid



A2
Einde maximumsnelheid



A3
Maximumsnelheid op
een elektronisch
signaleringsbord



A4
Adviesnelheid



A5
Einde adviesnelheid

B Voorrang



B1
Voorrangsweg



B2
Einde voorrangsweg



B3
Voorrangskruispunt



B4
Voorrangskruispunt
Zijweg links



B5
Voorrangskruispunt
Zijweg rechts



B6
Verleen voorrang aan
bestuurders op de
kruisende weg



B7
Stop: Verleen voorrang
aan bestuurders op de
kruisende weg

C Gesloten- verklaring



C1

Gesloten in beide richtingen voor voertuigen, ruiters en geleiders van rij- of trekdieren of vee



C2

Eenrichtingsweg, in deze richting gesloten voor voertuigen, ruiters en geleiders van rij- of trekdieren of vee



C3

Eenrichtingsweg



C4

Eenrichtingsweg



C5

Inrijden toegestaan



C6

Gesloten voor motorvoertuigen op meer dan twee wielen



C7

Gesloten voor vrachtauto's



C7a

Gesloten voor autobussen



C7b

Gesloten voor autobussen en vrachtauto's



C8

Gesloten voor motorvoertuigen die niet sneller kunnen of mogen rijden dan 25 km/h



C9

Gesloten voor ruiters, vee, wagens, motorvoertuigen die niet sneller kunnen of mogen rijden dan 25 km/h en brommobielen alsmede fietsen, bromfietsen en gehandicaptenvoertuigen



C10

Gesloten voor motorvoertuigen met aanhangwagens



C11

Gesloten voor motorfietsen



C12

Gesloten voor alle motorvoertuigen



C13

Gesloten voor bromfietsen, snorfietsen en gehandicaptenvoertuigen met in werking zijnde motor



C14

Gesloten voor fietsen en voor gehandicaptenvoertuigen zonder motor



C15

Gesloten voor fietsen, bromfietzen en gehandicaptenvoertuigen



C16

Gesloten voor voetgangers



C17

Gesloten voor voertuigen en samenstellen van voertuigen die, met inbegrip van de lading, langer zijn dan op het bord is aangegeven



C18

Gesloten voor voertuigen die, met inbegrip van de lading, breder zijn dan op het bord is aangegeven



C19

Gesloten voor voertuigen die, met inbegrip van de lading, hoger zijn dan op het bord is aangegeven



C20

Gesloten voor voertuigen waarvan de aslast hoger is dan op het bord is aangegeven



C21

Gesloten voor voertuigen en samenstellen van voertuigen, waarvan de totaal massa hoger is dan op het bord is aangegeven



C22

Gesloten voor voertuigen met bepaalde gevaarlijke stoffen



C22a

Gesloten voor vrachtauto's die niet voldoen aan de eisen, genoemd in artikel 86d



C22b

Einde geslotenverklaring voor vrachtauto's die niet voldoen aan de eisen, genoemd in artikel 86d



C23-01

Spitsstrook open



C23-02

Spitsstrook vrijmaken



C23-03

Einde spitsstrook

D Rijrichting



D1
Ronde: verplichte
rijrichting



D2
Gebod voor alle
bestuurders het bord
voorbij te gaan aan de
zijde die de pijl aangeeft



D3
Bord mag aan beide
zijden worden
voorbij gegaan



D4
Gebod tot het volgen
van de rijrichting die op
het bord is aangegeven



D5
Gebod tot het volgen
van de rijrichting die op
het bord is aangegeven



D6
Gebod tot het volgen
van één van de
rijrichtingen die op het
bord zijn aangegeven



D7
Gebod tot het volgen
van één van de
rijrichtingen die op het
bord zijn aangegeven

E Parkeren en stilstaan



E1
Parkeerverbod



E2
Verbod stil te staan



E3
Verbod fietsen en
bromfietsen te plaatsen



E4
Parkeergelegenheid



E5
Taxistandplaats



E6
Gehandicapten-
parkeerplaats



E7
Gelegenheid voor het
onmiddellijk laden en
lossen van goederen



E8

Parkeergelegenheid alleen bestemd voor de voertuigcategorie of groep voertuigen die op het bord is aangegeven



E9

Parkeergelegenheid alleen bestemd voor vergunninghouders



E10

Parkeerschijfzone



E11

Einde parkeerschijfzone



E12

Parkeergelegenheid ten behoeve van overstappers op het openbaar vervoer



E13

Parkeergelegenheid ten behoeve van carpoolers

F Overige geboden en verboden



F1

Verbod voor motorvoertuigen om elkaar onderling in te halen



F2

Einde verbod voor motorvoertuigen om elkaar onderling in te halen



F3

Verbod voor vrachtauto's om motorvoertuigen in te halen



F4

Einde verbod voor vrachtauto's om motorvoertuigen in te halen



F5

Verbod voor bestuurders door te gaan bij nadering van verkeer uit tegengestelde richting



F6

Bestuurders uit tegen- gestelde richting moeten verkeer dat van deze richting nadert voor laten gaan



F7

Keerverbod



F8
Einde van alle door verkeersborden aangegeven verboden



F9
Einde van alle op een elektronisch signaleringsbord aangegeven verboden en adviezen



F10
Stop. In het bord kan worden aangegeven door wie of waarom het bord wordt toegepast

G Verkeersregels



G1
Autosnelweg



G2
Einde autosnelweg



G3
Autoweg



G4
Einde autoweg



G5
Erf



G6
Einde erf



G7
Voetpad



G8
Einde voetpad



G9
Ruiterpad



G10
Einde ruiterpad



G11
Verplicht fietspad



G12
Einde verplicht fietspad



G12a
Fiets/bromfietspad



G12b
Einde fiets/bromfietspad



G13
Overplicht fietspad



G14
Einde onverplicht fietspad

H Bebouwde kom



H1
Bebouwde kom



H2
Einde bebouwde kom

J Waarschuwing



J1
Slecht wegdek



J2
Bocht naar rechts



J3
Bocht naar links



J4
S-bocht(en), eerst naar
rechts



J5
S-bocht(en), eerst
naar links



J6
Steile helling



J7
Gevaarlijke daling



J8
Gevaarlijk kruispunt



J9
Ronde



J10
Overweg met overweg-
bomen



J11
Overweg zonder over-
wegbomen



J12
Overweg met
enkelspoor



J13
Overweg met twee of
meer sporen



J14
Tram (kruising)



J15
Beweegbare brug



J16
Werk in uitvoering



J17
Rijbaanversmalling



J18
Rijbaanversmalling
rechts



J19
Rijbaanversmalling
links



J20
Slipgevaar



J21
Kinderen



J22
Voetgangers-
oversteekplaats



J23
Voetgangers



J24
Fietzers en bromfietzers



J25
Losliggende stenen



J26
Kade of rivieroever



J27
Groot wild



J28
Vee



J29
Tegenliggers



J30
Laagvliegende
vliegtuigen



J31
Zijwind



J32
Verkeerslichten



J33
File



J34
Ongeval



J35
Slecht zicht door
sneeuw, regen of mist



J36
IJzel of sneeuw



J37
Gevaar
(de aard van het gevaar
is aangegeven op het
onderbord)



J38
Verkeersdrempel

K Bewegwijzering



K1
Lage beslissingswegwijzer langs autosnelweg voor de doorgaande richting, met interlokale doelen en routenummer autosnelweg



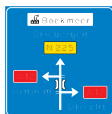
K2
Voorwegwijzer langs autosnelweg voor de afgaande richting, met afstandsduiding, afritnummer, interlokale doelen (bovenste doel = afritnaam), verwijzing naar vliegveld/luchthaven en routenummer niet-autosnelweg



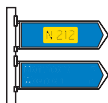
K3
Beslissingswegwijzer langs autosnelweg voor de afgaande richting, naar een verzorgingsplaats, met de naam van de parkeerplaats en symbolen die de aard van de voorzienigen aangeven



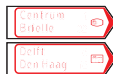
K4
Hoge beslissingswegwijzer langs autosnelweg met rijstrookpaneel voor de doorgaande richting en aftakingspaneel voor de afgaande richting, met interlokale doelen, routenummers autosnelwegen en Europese hoofdroutes



K5
Voorwegwijzer langs niet-autosnelweg, met interlokale doelen, routenummers, viaductsymbool en aanduiding industrieterrein



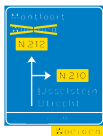
K6
Beslissingswegwijzer langs niet-autosnelweg met interlokale doelen en routenummer niet-autosnelweg



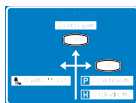
K7
Wegwijzer voor fietsers en bromfietsers (handwijzer), met lokaal doel, interlokaal doel, stedelijk fietsroutenummer (boven), en met interlokale doelen en interlokaal fietsroutenummer (onder)



K8
Wegwijzer voor fietsers en bromfietsers (stapelbord), met interlokale doelen en een via een alternatieve route te bereiken doel (cursief)



K9
Omleiding. Maatregel op voorwegwijzer langs niet-autosnelweg



K10
Voorwegwijzer binnen de bebouwde kom met interlokaal doel, lokaal doel, een dagrecreatieterrain, objecten en stadsroutenummers



K11
Voorsorteren op niet-autosnelweg. Bord met interlokale doelen, routenummers en verwijzing naar autosnelweg



K12
Wijkwegwijzer binnen de bebouwde kom, met wijknamen (in verkeersgebieden)



K13
Wijkwegwijzer binnen de bebouwde kom, met wijknummers (in verkeersgebieden)



K14
Route voor het vervoer van bepaalde gevaarlijke stoffen

L Informatie



L1
Hoogte onderdoorgang



L2
Voetgangersoversteekplaats



L3
Bushalte/tramhalte



L4
Voorsorteren



L5
Einde rijstrook



L6
Splitsing



L7
Aantal doorgaande rijstroken



L8
Doodlopende weg



L9
Vooraanduiding
doodlopende weg



L10
Vooraanduiding
verkeersmaatregel voor
de aangegeven richting



L11
Verkeersbord geldt
alleen voor de
aangegeven rijstrook/
rijstroken



L12
Verkeersbord geldt
alleen voor de aan-
gegeven rijstrook



L13
Model bord
verkeerstunnel



L14
Vluchthaven



L15
Vluchthaven voorzien
van een noodtelefoon
en brandblusapparaat



L16
Noodtelefoon



L17
Brandblusapparaat



L18
Noodtelefoon en
brandblusapparaat



L19
Dichtsbijzjnde uitgang
of twee dichtsbijzjnde
uitgangen in de op het
bord aangegeven
richting en afstand

Bijlage 2

Aanwijzingen



Algemeen stopteken



Stopteken voor het verkeer, dat de verkeersregelaar van voren nadert



Stopteken voor het verkeer dat de verkeersregelaar van achteren nadert



Stopteken zowel voor het verkeer dat de verkeersregelaar van voren, als voor het verkeer dat hem van achteren nadert



Stopteken voor het verkeer dat de verkeersregelaar van rechts nadert



Stopteken voor het verkeer in de vrije richtingen. Opletten voor het verkeer in de stopgezette richtingen. Kruispunt vrijmaken



Teken tot snelheid verminderen



Stopteken door verkeersbrigadier met toepassing van bord F10

Bijlage 3

Begripsbepalingen

Artikel 1

In dit besluit en de daarop berustende bepalingen wordt verstaan onder:

Aanhangwagens: voertuigen die door een voertuig worden voortbewogen of kennelijk bestemd zijn om aldus te worden voortbewogen, alsmede opleggers;

Ambulance: motorvoertuig, ingericht en bestemd om te worden gebruikt voor ambulancevervoer als bedoeld in de Wet ambulancevervoer;

Autobus: motorvoertuig, ingericht voor het vervoer van meer dan acht personen, de bestuurder daaronder niet begrepen;

Autosnelweg: weg, aangeduid door bord G1; langs autosnelwegen gelegen parkeerplaatsen, tankstations en bushalteplaatsen maken geen deel van de autosnelweg uit;

Autoweg: weg, aangeduid door bord G3; langs autowegen gelegen parkeerplaatsen, tankstations en bushalteplaatsen maken geen deel van de autoweg uit;

Bedrijfsauto: als bedoeld in artikel 1.1, onderdeel h, van de Regeling voertuigen;

Bestelauto: motorvoertuig, bestemd voor het vervoer van goederen, waarvan de toegestane maximum massa niet meer bedraagt dan 3500 kg;

Bestemmingsverkeer: bestuurders wier reisdoel één of meer bepaalde percelen betreft die zijn gelegen aan of in de directe nabijheid van een weg met een

door verkeerstekens aangegeven geslotenverklaring voor bepaalde categorieën bestuurders en die slechts via deze weg zijn te bereiken alsmede bestuurders van lijnbussen;

Bestuurder van een motorvoertuig:

- 1 hij die het motorvoertuig bestuurt of
- 2 voor zover het betreft een motorvoertuig voor het besturen waarvan een rijbewijs B, C, D of E is vereist en dat is voorzien van een dubbele bediening, hij die rijonderricht geeft of toezicht houdt in het kader van een vanwege de overheid ingesteld onderzoek naar de rijvaardigheid, niet zijnde een onderzoek als bedoeld in artikel 131, eerste lid, van de Wegenverkeerswet 1994;

Bestuurders: alle weggebruikers behalve voetgangers;

Bevoegd gezag: gezag als bedoeld in artikel 18, eerste lid van de wet; Wegenverkeerswet 1994;

Brombakfiets: bromfiets op drie symmetrisch geplaatste wielen, met twee voorwielen met een diameter van meer dan 0,40 m, uitsluitend ingericht voor het vervoer van de bestuurder en van goederen en eventueel van een achter de bestuurder gezeten passagier;

Bromfiets:

- a. motorrijtuig op twee wielen, met een door de constructie bepaalde maximumsnelheid van niet meer dan 45 km/h, uitgerust met een verbrandingsmotor met een cilinderinhoud van niet meer dan 50 cm³ of een elektromotor met een nominaal continu maximumvermogen van niet meer dan 4 kW, niet zijnde een gehandicaptenvoertuig;

b. motorrijtuig op drie wielen, met een door de constructie bepaalde maximumsnelheid van niet meer dan 45 km/h, niet zijnde een gehandicaptenvoertuig, uitgerust met:

1. een motor met elektrische ontsteking met een cilinderinhoud van niet meer dan 50 cm³,
 2. een motor met inwendige verbranding en een netto maximumvermogen van niet meer dan 4 kW voor andere dan onder 1 genoemde motoren, of
 3. een elektromotor met een nominaal continu maximumvermogen van niet meer dan 4 kW;
- dan wel

c. motorrijtuig op vier wielen, niet zijnde een gehandicaptenvoertuig, met een door de constructie bepaalde maximumsnelheid van niet meer dan 45 km/h en een ledige massa van minder dan 350 kg, de massa van de batterijen in elektrische voertuigen niet inbegrepen, uitgerust met:

1. een motor met elektrische ontsteking met een cilinderinhoud van niet meer dan 50 cm³,
2. een motor met inwendige verbranding en een netto maximumvermogen van niet meer dan 4 kW voor andere dan onder 1 genoemde motoren, of
3. een elektromotor met een nominaal continu maximumvermogen van niet meer dan 4 kW.

In ieder geval wordt als bromfiets aangemerkt een voertuig dat blijktens het afgegeven kentekenbewijs als bromfiets is aangeduid; Wegenverkeerswet 1994;

Brommobiel: bromfiets op meer dan twee wielen, die is voorzien van een carrosserie;

Busbaan: rijbaan waarop het woord 'BUS' of 'LIJNBUS' is aangebracht;

Busstrook: door doorgetrokken of onderbroken strepen gemarkeerd gedeelte van de rijbaan waarop het woord 'BUS' of 'LIJNBUS' is aangebracht;

Dag: de periode tussen zonsopgang en zonsondergang;

Diensten voor spoedeisende medische hulpverlening: de ambulancediensten waaraan krachtens de Wet ambulancevervoer vergunning is verleend voor het verrichten van ambulancevervoer, alsmede daartoe uitgeruste voertuigen van andere hulpverleningsdiensten die zich in opdracht van een centrale post als bedoeld in artikel 1 van de Wet ambulancevervoer bezighouden met het verlenen van eerstelijns spoedeisende hulpverlening;

Dierenambulance: motorvoertuig, ingericht en bestemd om te worden gebruikt voor het vervoer van zieke en gewonde dieren;

Doorgaande rijbaan: rijbaan zonder de invoeg- en uitrijstroken;

Driewielig motorvoertuig: driewielig motorvoertuig als bedoeld in artikel 1.1, onderdeel q van de Regeling voertuigen;

Fietsen met trapondersteuning: fietsen die zijn voorzien van een elektrische hulpmotor met een nominaal continu vermogen van maximaal 0,25 kW en waarvan de aandrijfkracht geleidelijk vermindert en tenslotte wordt onderbroken wanneer het voertuig een snelheid van 25 km/h bereikt, of eerder, indien de bestuurder ophoudt met trappen; Wegenverkeerswet 1994;

Fietsstrook: door doorgetrokken of onderbroken strepen gemarkeerd gedeelte van de rijbaan waarop

afbeeldingen van een fiets zijn aangebracht;

Gehandicaptenvoertuig: voertuig dat is ingericht voor het vervoer van een gehandicapte, niet breder is dan 1,10 meter en niet is uitgerust met een motor, dan wel is uitgerust met een motor waarvan de door de constructie bepaalde maximumsnelheid niet meer dan 45 km/h bedraagt, en geen bromfiets is;

Geslotenverklaring: verbod de betrokken weg in te rijden of in te gaan alsmede de betrokken weg te gebruiken;

Haaietanden: voorrangs-driehoeken op het wegdek;

Invoegstrook: door een blokmarkering van de doorgaande rijbaan afgescheiden weggedeelte dat is bestemd voor bestuurders die de doorgaande rijbaan oprijden;

Kruispunt: kruising of splitsing van wegen;

Ligplaats: ligplaats als bedoeld in artikel 1.1 van de Regeling voertuigen;

Lijnbus: motorvoertuig, gebezigd voor het verrichten van openbaar vervoer in de zin van de Wet Personenvervoer 2000;

Militaire kolonne: een aantal zich achter elkaar bevindende militaire dan wel bij een onderdeel van de rampenbestrijdingsorganisatie in gebruik zijnde motorvoertuigen, onder één commandant, die de vastgestelde herkenningstekens voeren;

Motorfiets: motorvoertuig op twee wielen al dan niet met zijspan- of aanhangwagen;

Motorvoertuigen: alle gemotoriseerde voertuigen behalve bromfietsen, fietsen met trapondersteuning en gehandicaptenvoertuigen, bestemd om anders dan langs rails te worden voortbewogen;

Nacht: de periode tussen zonsondergang en zonsopgang;

Overweg: kruising van een weg en een railweg die wordt aangeduid door middel van bord J12 of J13;

Parkeerhaven of parkeerstrook: langs de rijbaan gelegen verharding die is bestemd voor stilstaande of geparkeerde voertuigen;

Parkeren: het laten stilstaan van een voertuig anders dan gedurende de tijd die nodig is voor en gebruikt wordt tot het onmiddellijk in- of uitstappen van passagiers of voor het onmiddellijk laden en lossen van goederen;

Personenauto: personenauto als bedoeld in artikel 1.1, onderdeel at, van de Regeling voertuigen;

Puntstuk: een meerhoekig vlak op het wegdek, opgenomen bij splitsingen of samenvoegingen van wegen, rijstroken of rijbanen;

Rijbaan: elk voor rijdende voertuigen bestemd weggedeelte met uitzondering van de fietspaden en de fiets/bromfietspaden;

Rijstrook: door doorgetrokken of onderbroken strepen gemarkeerd gedeelte van de rijbaan van zodanige breedte dat bestuurders van motorvoertuigen op meer dan twee wielen daarvan gebruik kunnen maken;

Snorfiets: bromfiets die blijktens de gegevens in het kentekenregister of het voor het voertuig afgegeven kentekenbewijs is geconstrueerd voor een maximumsnelheid die niet meer bedraagt dan 25 km per uur of bromfiets als bedoeld in artikel 1, eerste lid, onderdeel e, subonderdeel d, van de wet;

Spitsstrook: de vluchtstrook die als rijstrook is aangewezen blijkens bord C23-01;

T100-bus: autobus, ten aanzien waarvan uit een aantekening op het kentekenbewijs of uit het kentekenregister blijkt dat hij zodanig is ingericht dat hij in aanmerking komt voor een maximumsnelheid van 100 km/h.

Met een T100-bus als bedoeld in dit besluit wordt gelijkgesteld een autobus die is geregistreerd in een andere lidstaat van de Europese Unie dan wel een staat, niet zijnde een lidstaat van de Europese Unie die partij is bij een daartoe strekkend of mede daartoe strekkend Verdrag dat Nederland bindt, en ten aanzien waarvan uit het kentekenbewijs of uit een verklaring afgegeven door een onafhankelijke keuringsinstelling, afgegeven op basis van onderzoeken die een beschermingsniveau bieden dat ten minste gelijkwaardig is aan het niveau dat met de nationale onderzoeken wordt nagestreefd, blijkt dat de autobus geschikt is voor een maximumsnelheid van 100 km/h;

Uitrijstrook: door een blokmarkering van de doorgaande rijbaan afgescheiden weggedeelte dat is bestemd voor bestuurders die de doorgaande rijbaan verlaten;

Uitvaartstoet van motorvoertuigen: een stoet, bestaande uit motorvoertuigen, die een lijk als bedoeld in artikel 2, eerste lid, onderdeel a, van de Wet op de lijkbezorging of de as van een gecremeerd lijk begeleiden en die de in artikel 30c bedoelde herkenningstekens voeren;

Veiligheidscel: onderdeel van de constructie van een bromfiets, een motorfiets of een driewielig motorvoertuig dat de bestuurder of passagiers beschermt tegen hoofdletsel;

Verdrijvingsvlak: gedeelte van de rijbaan waarop schuine strepen zijn aangebracht;

Verkeer: alle weggebruikers;

Verkeersregelaar: verkeersregelaar met in het kader van zijn beroep verkeersregelende taken: verkeersregelaar, niet zijnde transportbegeleider of verkeersregelaar die tot taak heeft eenvoudige verkeersregelende werkzaamheden te verrichten bij evenementen, die uit hoofde van zijn beroep verkeersregelende werkzaamheden verricht;

Verlicht transparant: als bedoeld in artikel 1.1, onderdeel bb1, van de Regeling voertuigen;

Vluchthaven of vluchtstrook: door een doorgetrokken streep van de rijbaan van de autosnelweg of autoweg afgescheiden weggedeelte, dat is bestemd voor gebruik in noodgevallen, behoudens voor de duur van openstelling als spitsstrook;

Voertuigen: fietsen, bromfietsen, gehandicaptenvoertuigen, motorvoertuigen, trams en wagens;

Voorrang verlenen: het de betrokken bestuurders in staat stellen ongehinderd hun weg te vervolgen;

Voorrangsvoertuig: motorvoertuig dat de optische en geluidssignalen voert als bedoeld in artikel 29;

Vrachtauto: motorvoertuig, niet ingericht voor het vervoer van personen, waarvan de toegestane maximum massa meer bedraagt dan 3500 kg;

Weggebruikers: voetgangers, fietsers, bromfietzers, bestuurders van een gehandicaptenvoertuig, van

een motorvoertuig of van een tram, ruiters, geleiders van rij- of trekdieren of vee en bestuurders van een bespannen of onbespannen wagen;

Wet: Wegenverkeerswet 1994;

Zitplaats: een constructie die daarvoor speciaal geconstrueerd is en die plaats biedt aan een volwassen persoon. Het kan zowel een afzonderlijke zitplaats zijn als een gedeelte van een bank dat plaats biedt aan één persoon. Een geïmproviseerde zitplaats of een zitplaats voor gebruik bij stilstand, valt niet onder de categorie 'zitplaats'.

Artikel 2

1 De regels voor voetgangers zijn mede van toepassing op bestuurders van een gehandicapten-voertuig, indien zij van een voetpad of trottoir gebruik maken of van het ene naar het andere voetpad of trottoir oversteken.

2 De regels voor voetgangers zijn verder van toepassing op personen die te voet een motorfiets, bromfiets of fiets aan de hand meevoeren, alsmede op personen die zich verplaatsen met behulp van voorwerpen, niet zijnde voertuigen (bijv. rolschaatsen, skates e.d.).

3 De regels voor wagens zijn mede van toepassing op door voetgangers gevormde kolonnes, optochten en uitvaartstoeten voor zover deze de rijbaan volgen.

Artikel 2a

De regels voor motorvoertuigen en bestuurders van motorvoertuigen zijn, in plaats van de regels voor bromfietsen en bromfietzers, mede van toepassing op brommobielen en bestuurders van brommobielen, tenzij anders is bepaald.

Artikel 2b

De regels voor fietsen en fietsers zijn, in plaats van de regels voor bromfietsen en bromfietzers, mede van toepassing op snorfietzen en snorfietzers, tenzij anders is bepaald.

Noot

Deze uitgave is een verkorte populaire versie voor instructief gebruik.

Door de verkorting en de tekstaanpassingen kan aan dit document geen juridische status worden ontleend. Voor gevolgen van interpretatie van de regels aanvaardt de auteur geen aansprakelijkheid.

Het volledige Reglement Verkeersregels en Verkeerstekens 1990 (RVV 1990) kunt u inzien via www.wetten.nl



Dit is een uitgave van het

**Ministerie van
Infrastructuur en
Milieu**

Postbus 20901
2500 EX Den Haag

Meer informatie:
T 0800 – 8051
www.rijksoverheid.nl

Maart 2011